

Hőlégfúvó műanyag hegesztő 3in1



Használati utasítás
Az eredeti utasítások fordítása

Az állomás funkciói

(A) 852 sorozat (8000)

1. A forrasztóállomás hagyományos és nagyon pontos hőmérsékletmérő rendszert használ. A között

Az állomás jellemzői: stabil működést biztosító kettős műveleti erősítő, nagy teljesítmény, gyors fűtés, hőmérsékletmérési pontosság és hőmérséklet-stabilitás, nincs szélhatás. Ólommentes forrasztás.

2. A fűtési bankot a legmodernebb technológia felhasználásával tervezték.

Jellemzők: kiváló minőségű fűtőelem, jelentősen javított stabilitás és megbízhatóság, továbbfejlesztett ütés- és sérülésvédelmi rendszer (a hagyományos készülékek kvarcüveggel rendelkeznek, és ez nagy valószínűséggel károsítja a készüléket szállítás vagy működés közben), a hagyományos készülékekhez képest jelentősen hosszabb élettartam.

3. A forrasztóállomásban a levegőt egy ventilátor állítja elő. A készülék membránszivattyúval és kefe nélküli motorral ellátott ventilátorral rendelkezik. Nagy fúvóka használatakor a légáramlás gyengébb, kisebb fúvóka használatakor pedig erősebb. A légáramlás a megfelelő a munkakörülmények és a munkaigények.

4. A fogantyú (2. modell kefe nélküli ventilátorral) érzékelővel van felszerelve. Amikor a kezünkben tartjuk

fogantyúval gyorsan tudunk üzemmódot váltani; miután a lombikot az állványra helyeztük, a készülék készenléti üzemmódba kapcsol. A fogantyú valós idejű kényelmet biztosít, ráadásul a készenléti rendszernek köszönhetően a készülék élettartama is hosszabb.

5. A forrasztóállomás levegőjét kefe nélküli ventilátor/membránszivattyú állítja elő, ami miatt a berendezést nagyon hosszú élettartam és alacsony zajszint jellemzi.

6. A fűtőelem egy része vas. Kiváló minőségben készült. Alacsony zajszint jellemzi. A bankot úgy tervezték, hogy antisztatikus töltéssel ne károsítsa az SMD alkatrészeket.

(B) 852D sorozat + /862/872/952 (8000A)

1. A 8000A sorozat tartalmazza a 852 sorozat összes előnyét. Ez a sorozat a legújabb PID szabályozási technológia. Pontos digitális kijelző mutatja az izzó és a fűtőelem hőmérsékletét.

Jellemzők. Nagyobb teljesítmény. Gyorsabb fűtés.

2. Legyen óvatos a berendezés használatakor, és tartsa be a vonatkozó biztonsági óvintézkedéseket. A bank biztonsági védelmi rendszerrel van felszerelve. A készülék indítás után automatikusan ellenőrzi, hogy a bank az állványban van-e, hogy ne kapcsoljon be automatikusan és ne okozzon esetleges károkat. A készülék egyéb elemei is megfelelő biztonsági rendszer. Ez védi a készüléket a rövidzárlat, a túlterhelés és a hirtelen hőmérséklet-emelkedés ellen.

3. A készülék kialakítása felhasználóbarát. A 862-es sorozatú lombik részei kézi és automatikus funkció. Az elvégzendő munka típusától függően a felhasználó kiválaszthatja a készülék megfelelő működési módját. Az automatikus vezérlési funkció megakadályozza a fűtőelem állandó felmelegedését, és növeli a munkakomfortot.

4. A műszer kijelzőjén a hőmérséklet °F és °C értékben jelenik meg.

5. A belső mikroprocesszor, a kevés külső alkatrész, a legújabb SMT-eljárás zökkenőmentessé teszi a jeláramlást, maga az eszköz pedig stabilabb és biztonságosabb a használat során. Mi több, az eszköz teljesítménye magasabb.

6. A készülék két fogantyúval rendelkezik.

Specifikáció

Model I	850-es sorozat (8000)	862/872/952 sorozat (8000A)
Energiafogyasztás	650W	700W
Méret	124*187*249 mm	124*187*249 / 124*187*157 mm
Súly	3,5 kg	4,5 kg
Üzemi hőmérséklet	0-50 C	0-50 C
Tárolási hőmérséklet	-20 °C - 80 °C	-20 °C - 80 °C
Forrólevegős forrasztóállomás		
Légáramlás	Ventilátor egy kapcsoló nélküli motor	Membránszivattyú
Flow	≤ 120 L/min	≤ 24 L/min
Hőmérséklet-tartomány	100 °C - 480 °C / 100 °C - 500 °C	100 °C - 480 °C / 100 °C - 500 °C
Hőmérsékleti stabilitás	+/- 1 °C	+/- 1 °C
Megjelenítés típusa	LED	LED
A bank hossza	≥ 100 mm	≥ 90 mm
Forrasztópáka		
Hőmérséklet-tartomány	100 °C - 480 °C / 100 °C - 500 °C	100 °C - 480 °C / 100 °C - 500 °C
Hőmérsékleti stabilitás	+/- 2 °C	+/- 2 °C
Feszültség a csúcson	< 2mV	< 2mV
Impedancia a csúcson	< 2ohm	< 2ohm
Megjelenítés típusa	Digitális LED	Digitális
A bank hossza	≥ 100 mm	≥ 100 mm

Teljesítmény összehasonlítás

Modell	852-es sorozat (8000)		852D+/862/872/952 sorozat (8000A)			
Modell	852	852D	852D+	852D++	862D+ 952D	872D+ 952D+
LED kijelző	Nem	Egyetlen üzemmód	Két dióda	Két dióda	Két dióda	Két dióda
°C funkcióváltás a következőre °F	Nem	Nem	Nem	Nem	Nem	Igen
Szabályozás hőmérsékletek	Analóg	Analóg	Digitális PID	Digitális PID	Digitális PID	Digitális PID
Kézi / automata Mód	Nem	Nem	Nem	Nem	Igen	Nem
Védelem a magas hőmérséklet szerint	Nem	Nem	Igen	Igen	Igen	Igen

Jelenlegi air	Membránszivattyú / ventilátor kefe nélküli motorral	Ventilátor egy kapcsoló nélküli motor	Membránsziva ttyú
------------------	--	---	----------------------

A készülék általános használata

- A készülék megfelelő megoldás az olyan elektronikus alkatrészek forrasztására és kiforrasztására, mint például: SOIC, CHIP, QFP, PLCC, BGA SMD, stb. (Különösen mobiltelefon kábelek esetében).

- Egyéb alkalmazások: zsugorítás, festékszárítás, ragasztó eltávolítása, felolvasztás, fűtés, műanyaghegesztés.

Szolgáltatás

(A) Működés forrólevegő állomással (kefe nélküli motorral ellátott ventilátorral)

1. Helyezze az állomást a berendezéssel való munkavégzésre alkalmas helyre. Ezután csavarja fel a forrasztópadot. A bankot megfelelő helyre kell helyezni, különben nem fog működni. A készülék rendelkezik egy biztonsági funkcióval, amely megvédi a bank véletlen elindításától, például, amikor más elemeken vagy objektumokon van. Ez lehetővé teszi a balesetek és a tűz elleni védelmet. A csatlakoztatás után helyezze a bankot az alpra.

2. Csatlakoztassa a tápkábelt.

3. Indítsa el az állomást. Válassza ki a megfelelő tartozékot, és csavarozza azt a forrólevegő-bankhoz.

4. A termosztát gombjával állítsa be a kívánt hőmérsékletet. Az állomáson van egy kijelző, amely a készülék állapotát mutatja (a jobb alsó sarokban a 862-es sorozatú készülékeknél vagy a 852 sorozatú diódás eszközök). A fény világít, amikor a hőmérséklet emelkedik, a fény villog, amikor a hőmérséklet eléri a kívánt szintet, és a fény kialszik, amikor a hőmérséklet csökken. Az áramlási sebesség beállítása levegő a AIR gomb segítségével. A hőmérséklet és az áramlási sebesség beállítása után megkezdhetjük a munkát a készülékkel.

5. A készülékkel végzett munka után helyezze a lombikot az alpra. Ekkor a készülék kikapcsolja a hőt, hogy a lombikot lehűtse. Amikor a fűtőberendezés hőmérséklete eléri a 100°C-ot, a kijelzőn megjelenik a "---" felirat. Ez azt jelzi, hogy az állomás készenléti üzemmódba lépett. Ha a hőmérséklet 70°C alá csökken, a készülék kikapcsol.

(B) Működés forrólevegő állomással (membránszivattyú)

1. Helyezze a forrasztóállomást a munkaállomásra, majd csavarja ki a szállítócsavarokat, hogy az állomás egyenletesen és stabilan működjön. A forrasztóállomás mozgatásához, először a szállítócsavarokat kell meghúzni, mivel ezek nélkül a készülék megsérülhet.

2. Csatlakoztassa a tápegységet, és távolítsa el a tartozékot.
3. Indítsa el a készüléket. A kijelzőn megjelenik az aktuális fűtési hőmérséklet. Állítsa be a kívánt hőmérsékletet és a fűvási teljesítményt. Most már működtetheti a készüléket.
4. Ha befejezte a munkát a készülékkel, helyezze a lombikot az alapra. Ekkor a készülék kikapcsolja a fűtést, hogy a lombikot lehűtse. Ha a hőmérséklet 70 °C alá csökken, a készülék kikapcsol.

(C) Forrasztás

1. Csatlakoztassa a forrasztópákát, és helyezze a tartóra.
2. Indítsa el a készüléket. A gomb segítségével állítsa be a termosztát hőmérsékletét. Fűtés közben az információs lámpa világít. Ha a jelzőlámpa villogni kezd, akkor indítsa el a készüléket
Munka.

FIGYELEM!

A forrasztóállomás használata során be kell tartania az egészségügyi és biztonsági előírásokat. Ennek elmulasztása súlyos sérülést vagy tüzet okozhat.

1. Mielőtt csatlakoztatja a készüléket az áramforráshoz, ellenőrizze, hogy a forrasztópáka megfelelően csatlakoztatva van-e, és nem sérült-e meg.
2. A lombikok bekapcsolásakor a fém alkatrészek hőmérséklete 100 és 480 °C között lehet. Soha ne érintse meg a berendezés fémrészeit, a fűvókákat vagy más hegyeket. A fűvókákat vagy hegyeket csak akkor lehet kicserélni, ha a berendezés ki van kapcsolva, és a fűvókák vagy hegyek lehűltek. Ellenkező esetben égési sérülések keletkezhetnek a nagyon magas hőmérséklettel való érintkezés miatt.
3. Ne használja a készüléket gyúlékony tárgyak közelében, mert ez tüzet okozhat.

Használati feltételek

1. Ellenőrizze, hogy a forrasztópáka helyesen van-e elhelyezve az alapban, mielőtt a gépet elindítja.
2. Győződjön meg róla, hogy a forrasztóállomás levegő kivezető nyílása nincs elzárva vagy bármilyen módon letakarva. A berendezésnek elegendő szellőzésre van szüksége.
3. Amikor a forrasztópáka befejezte a munkát a berendezéssel, vissza kell helyezni az állványra, hogy lehűljön. A készülék csak akkor kapcsolható ki, ha az állomás kijelzőjén megjelenik a "---" felirat.

4. A kefe nélküli motorral ellátott ventilátor három szabványos fúvókamérettel rendelkezik: nagy, közepes és kicsi. A kisebb fúvókával állítsa be a légáramlást a maximumra, vagy állítsa be a hőmérsékletet a minimumra.
5. Csak olyan alkatrészeket válasszon a készülékhez, amelyeket arra terveztek. Ellenkező esetben a készülék és alkatrészei károsodhatnak.
6. Első forrasztáskor különös figyelmet fordítson a hegyre.
7. Rendszeresen tisztítsa meg a fűtőtest végét a zavartalan működés érdekében.

Megjegyzések a kijelzőhöz

A) Ha a kijelzőn "---" jelenik meg, a kimeneti hőmérséklet 100°C alatt van. A forrasztóállomás most készenléti üzemmódban van, és a fogantyú az állványra van helyezve.

B) Ha a kijelzőn "S-E" jelenik meg, akkor a fűtőelem hőmérséklet-érzékelőjével van probléma. V ebben az esetben cserélje ki a fűtőelemet (fűtőelem és érzékelőelemek).

A készülék használatára vonatkozó megjegyzések

A) Információk a felhasznált alkatrészekről:

- a) A fúvókákat csak a készülék lehűlése után szabad felszerelni.
- b) A lombikból az első használat során kis mennyiségű fehér füst távozhat, amelynek egy idő után el kell tűnnie.

MEGJEGYZÉS

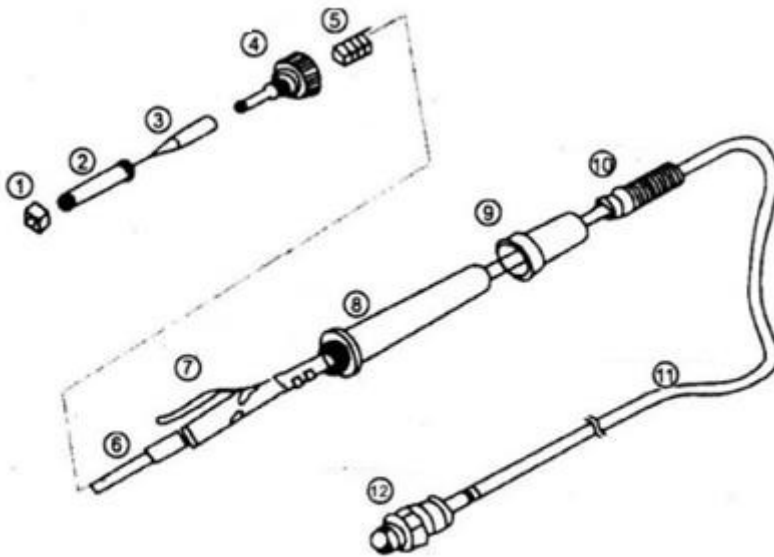
- a) Soha ne szerelje/szedje ki a fúvókákat túlzott erővel.
- b) NE használja a gépet gyúlékony gázok, folyadékok vagy éghető anyagok közelében.
- c) NE mutasson bankot senki arcába.
- d) NE érintse meg a fúvóka hegyét, mert ez égési sérüléseket okozhat.

B) Alkatrészek cseréje

- a) A fűtőtest cseréjekor különös figyelmet fordítson a földelő vezetékre, hogy az ne sérüljön meg.
- b) A kábelek cseréjekor különös figyelmet fordítson a kábel színeire.

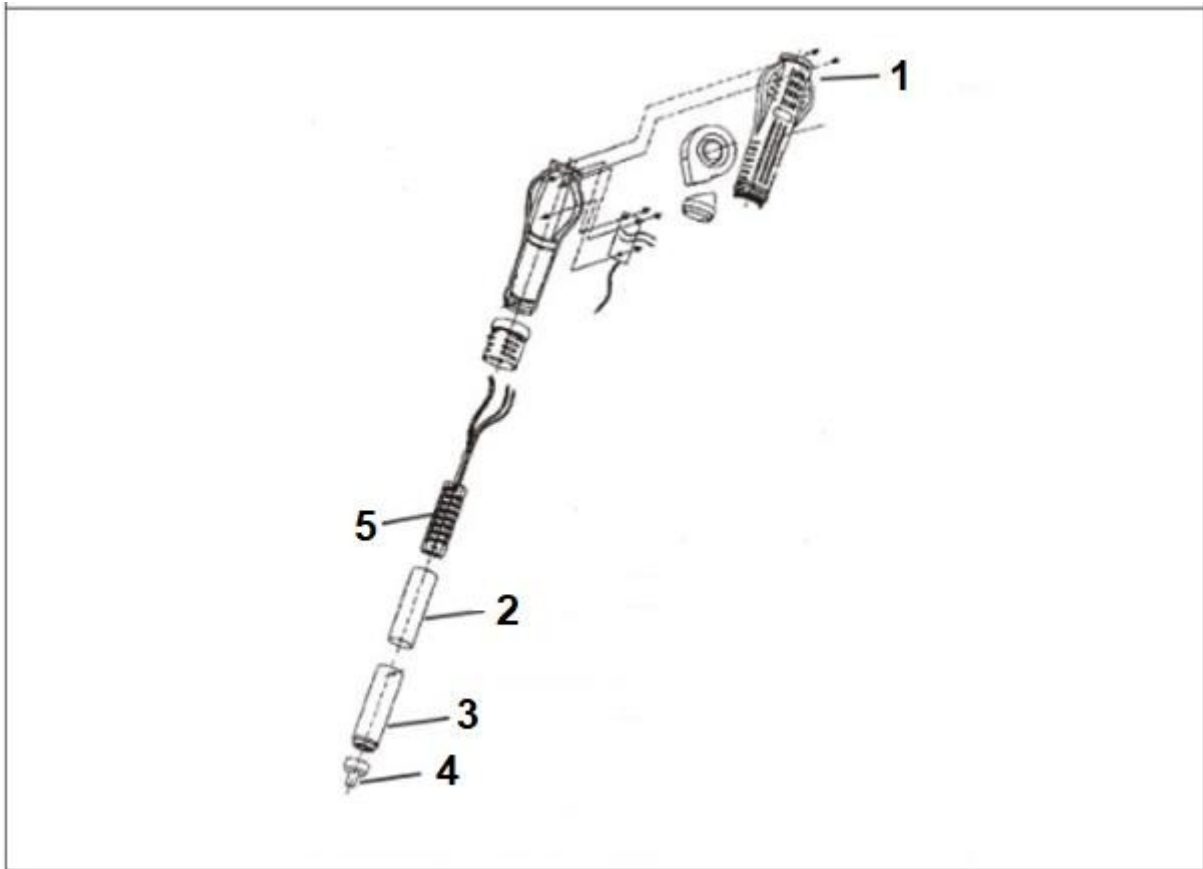
c) A modellhez tervezett fűtőelemeken kívül más fűtőelemeket nem lehet beszerezni. A berendezéseket szállítás előtt tesztelték. A bankon sárgás színű lehet. Ez normális.

A forrasztópáka vázlata. Ventilátor kefe nélküli motorral

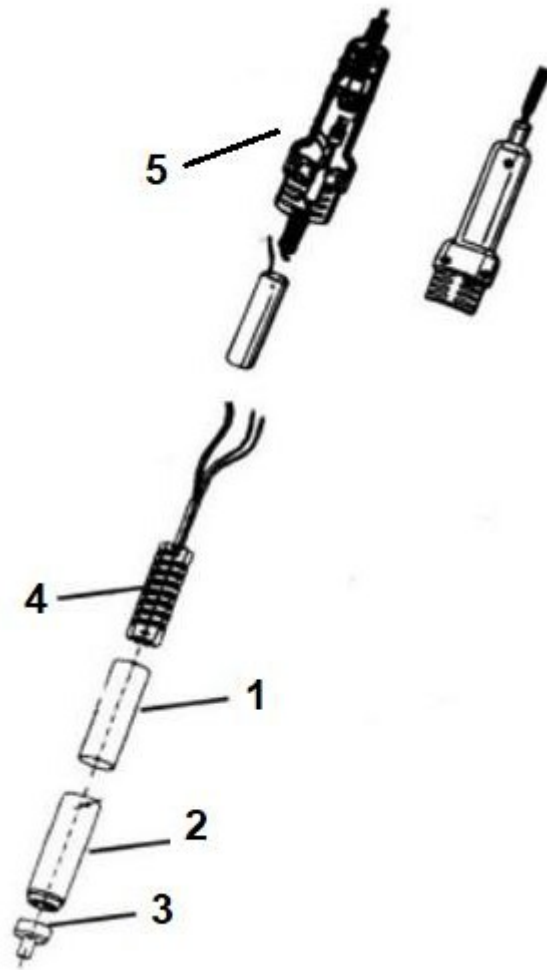


- | | |
|-------------|--------------------|
| 1. Csavar | . Alaplemez |
| 2. Cover | . Fogantyúfedél |
| 3. Spike | . Borító |
| 4. Anya | . Puha borító |
| 5. Földelés | . Tápkábel |
| 6. Fűtő | . Csatlakoztassa a |

Forrasztópáka vázlatrajz (Membránszivattyú)



1. Borító
2. Fűtőfedél
3. Fém cső
4. Jet
5. Fűtőberendezés



1. Fűtőfedél
2. Fém cső
3. Jet
4. Fűtőberendezés
5. Borító